



Sprawozdanie z działalności GOPS w Zakliczynie za rok 2012

Sierpień 2013 r.

I. WSTĘP

Pomoc społeczna jest instytucją polityki społecznej, jest zadaniem państwa i samorządu terytorialnego. Jest udzielana w przypadku, gdy jednostka (rodzina) nie wykorzystuje własnych uprawnień, zasobów, możliwości, bo albo ich nie ma albo nie potrafi zrobić z nich użytku.

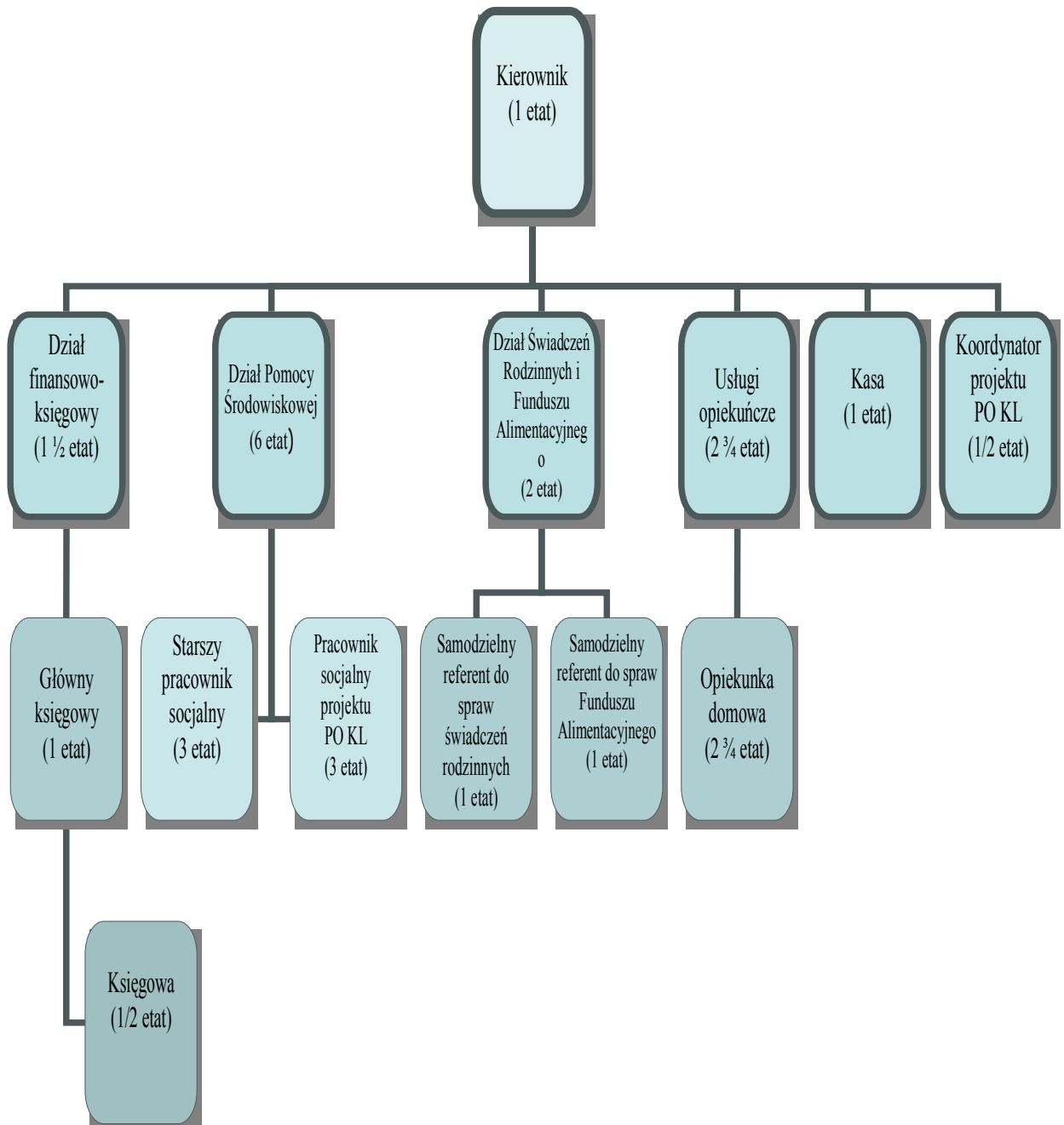
Gminny Ośrodek Pomocy Społecznej w Zakliczynie jest jednostką działającą na terenie gminy Zakliczyn. Realizuje zadania własne i zlecone, które wynikają w szczególności z :

- Ustawy z dnia 12 marca 2004 roku o pomocy społecznej(Dz. U. z 2013 r poz. 182)
- Ustawy z dnia 29 grudnia 2005 o ustanowieniu programu wieloletniego „ Pomoc państwa w zakresie dożywiania”(Dz. U. Nr 267, poz.2259 z póź. zm.)
- Ustawy z dnia 28 listopada 2003 roku o świadczeniach rodzinnych (Dz. U. z 2006 r Nr 139, poz. 992 z póź. zm.)
- Ustawy o pomocy osobom uprawnionym do alimentów z dnia 7 września 2007 r (Dz. U. z 2009 r Nr 1poz.7 z póź. zm.)
- Ustawy o przeciwdziałaniu przemocy w rodzinie z dnia 29 lipca 2005 roku (Dz. U. Nr 180, poz.1493)
- Ustawy o wspieraniu rodziny i systemie pieczy zastępczej z dnia 9 czerwca 2011 r (Dz. U. Nr. 149, poz.887)
- Ustawy z dnia 8 marca 1990r o samorządzie gminnym (Dz. U. z 2001 r Nr 142 ,poz.1591 z póź. zm.)

II. STRUKTURA ORGANIZACYJNA GOPS

Schemat nr 1

STRUKTURA ORGANIZACYJNA GOPS



III. WYKAZ REALIZOWANYCH ZADAŃ

Rysunek nr 1

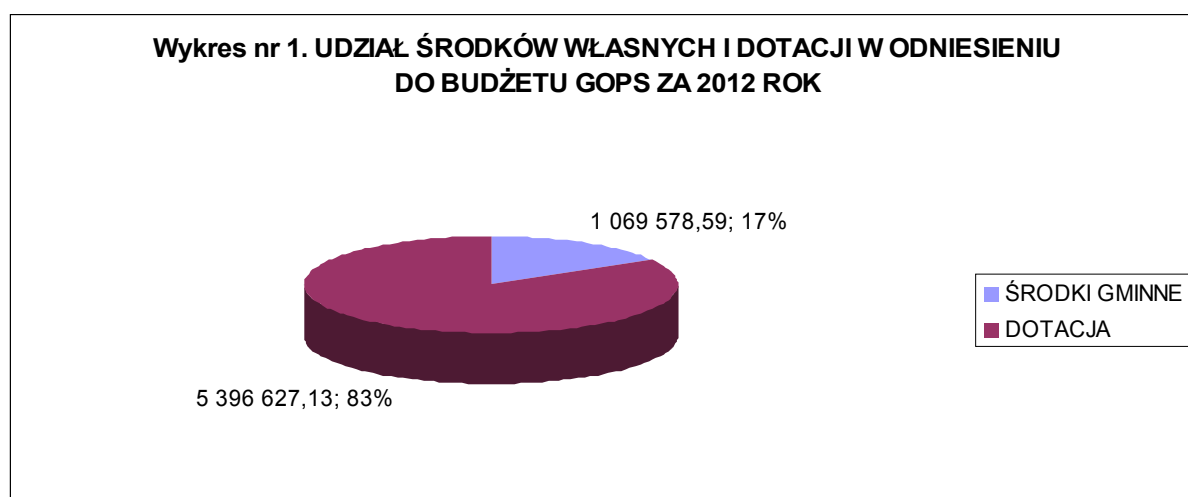


IV. BUDŻET OŚRODKA

Działalność GOPS finansowana jest ze środków budżetu gminy, budżetu państwa oraz środków pozabudżetowych. Budżet ogółem wynosił **6 466 206 zł**, w tym utrzymanie Ośrodka wynosiło **402 457 zł**.

Udział procentowy źródeł finansowania wydatków GOPS w roku 2012 r wskazuje na dominującą rolę budżetu państwa, co obrazuje poniższy wykres.

Wykres nr1



Opracowanie własne

V. POMOC SPOŁECZNA

Pomoc społeczna jest instytucją polityki społecznej państwa, mająca na celu umożliwienie osobom i rodzinom przezwyciężenie trudnych sytuacji życiowych, których nie są one w stanie pokonać wykorzystując własne uprawnienia, zasoby i możliwości. Pomoc społeczna **wspiera osoby i rodziny w wysiłkach** zmierzających do zaspokojenia niezbędnych potrzeb i umożliwia im życie w warunkach odpowiadających godności człowieka.

Zadaniem pomocy społecznej jest **zapobieganie** sytuacjom kryzysowym poprzez podejmowanie działań zmierzających do życiowego usamodzielniania osób i rodzin ich integracja ze środowiskiem. Pomoc udzielana jest w szczególności z powodu ubóstwa, sieroctwa, bezdomności, bezrobocia, niepełnosprawności, długotrwałej choroby, przemocy w rodzinie, potrzeby ochrony macierzyństwa lub wielodzietności, bezradności w sprawach opiekuńczo- wychowawczych, alkoholizmu i narkomani, zdarzenia losowego i sytuacji kryzysowej, klęski ekologicznej lub żywiołowej.

Prawo do świadczeń pieniężnych przysługuje , osobie **samotnie gospodarującej, której dochód nie przekracza kwoty 542 zł. miesięcznie, natomiast osobie w rodzinie, w której dochód na osobę w rodzinie nie przekracza kwoty netto 456 zł. miesięcznie.**

Gminny Ośrodek Pomocy Społecznej w Zakliczynie w roku 2012 r wydał łącznie 750 decyzji dotyczących świadczeń z pomocy społecznej.

W Gminie Zakliczyn wg stanu na dzień 31 grudnia 2012 r korzystających ze świadczeń pomocy społecznej było 1 232 osób w 350 rodzinach, co stanowi 9,95 % w stosunku do ogółu społeczeństwa zamieszkującego gminę.

Wykres nr 2



Opracowanie własne

Tabela nr 1 Struktura wydatków na pomoc społeczną

lp	świadczenie	Liczba osób	Kwota wypłaconych
----	-------------	-------------	-------------------

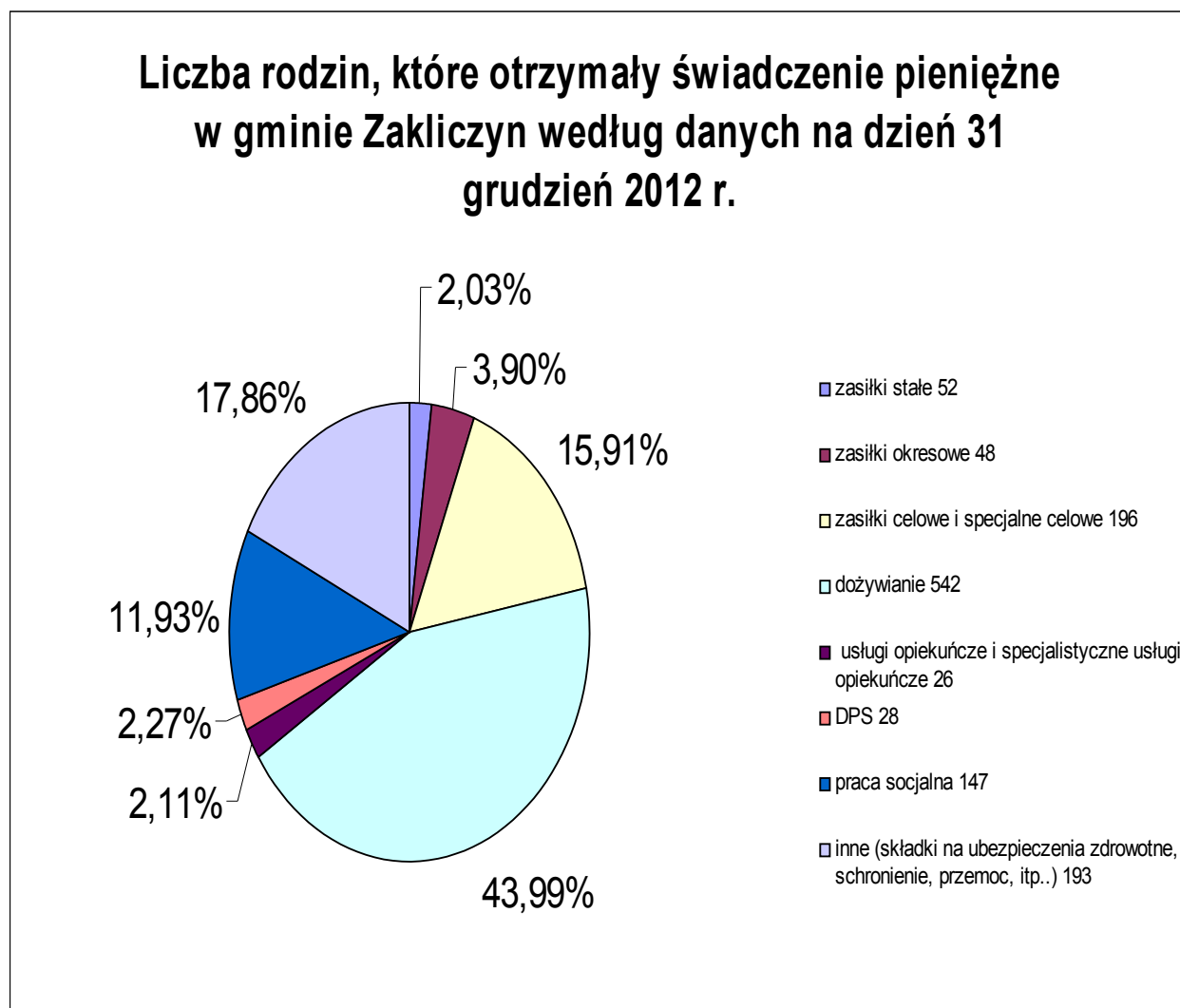
			świadczeń w zł.
zadania własne			
1.	Zasiłki stałe	52	201 562
2.	Zasiłki okresowe <ul style="list-style-type: none"> • Dotacja • Własne 	46	45 532 2 501
3.	Dożywianie ogółem <ul style="list-style-type: none"> • Dotacja • Własne • Dożywianie dzieci w szkołach • Zasiłki celowe na dożywianie w ramach programu „pomoc państwa w zakresie dożywiania” • Transport posiłków 	519 442 77	244 489 146 629 97 860 200 981 35 049 8 459
4.	Zasiłki celowe i specjalne celowe (własne), zakup odzieży, obuwia, opalu, żywności, leki itp	196	42 919
5.	odpłatność gminy za pobyt w domu pomocy społecznej	28	503 927
6.	Pomoc w formie usług opiekuńczych i specjalistycznych usług opiekuńczych <ul style="list-style-type: none"> • Dotacja • Własne 	26	121 309 33 600 87 709
8.	Rodziny zastępcze	3	5 958
9.	Dodatki mieszkaniowe	3	6 573
Zadania zlecone			
10.	składki na ubezpieczenie zdrowotne podopiecznych <ul style="list-style-type: none"> • Dotacja • własne 	62	25 168 25 160 8

Źródło :Opracowanie własne

Pomoc społeczna świadczona może być w formie pieniężnej i niepieniężnej. W skład świadczeń pieniężnych wchodzi zasiłki stałe, zasiłki okresowe, celowe

i specjalne celowe. Do świadczeń niepieniężnych należą m.in. usługi opiekuńcze, dożywianie, schronienie, sprawienie pogrzebu.

Wykres nr 3



Jak wynika z powyższych zestawień, największy udział wśród wydatków stanowią wydatki na zasiłki stałe, następnie na posiłki oraz na zasiłki okresowe i celowe. Natomiast w odniesieniu do liczby świadczeniobiorców, którym świadczenia zostały przyznane, największą grupę stanowią osoby objęte pomocą w formie zasiłków celowych, posiłków oraz pracy socjalnej.

Poza pomocą finansową oraz pomocą usługową, osoby i rodziny wymagające wsparcia obejmowano także szeroko rozumianą pracą socjalną oraz poradnictwem specjalistycznym.

VI. ŚWIADCZENIA RODZINNE

Świadczeniami rodzinnymi są :

- 1) zasiłek rodzinny oraz dodatki do zasiłku rodzinnego,
- 2) świadczenia opiekuńcze: zasiłek pielęgnacyjny oraz świadczenie opiekuńcze
- 3) zapomoga jednorazowa z tytułu urodzenia dziecka

Zasiłek rodzinny przysługuje osobom, jeżeli dochód rodziny w przeliczeniu na osobę nie przekracza kwoty 539 zł . W przypadku, gdy członkiem rodziny jest dziecko legitymujące się orzeczeniem o niepełnosprawności lub orzeczeniem o umiarkowanym albo znacznym stopniu niepełnosprawności, zasiłek rodzinny przysługuje, jeżeli dochód rodziny na osobę nie przekracza 623 zł.

Gminny Ośrodek Pomocy Społecznej w Zakliczynie w roku 2012 wydał łącznie 1440 decyzji dotyczących świadczeń rodzinnych.

Na podstawie ustawy o świadczeniach rodzinnych Ośrodek wypłacał zasiłki rodzinne z dodatkami, oraz świadczenia opiekuńcze (zasiłki i świadczenia pielęgnacyjne).

Tabela nr 2 Struktura wydatków na świadczenia rodzinne w roku 2012

lp	Świadczenia	Liczba świadczeń	kwota wypłaconych świadczeń w zł.
Zasiłek rodzinny wraz dodatkami do zasiłku rodzinnego			
1.	Zasiłek rodzinny	19 481	1 711 343
2.	Dodatek z tytułu urodzenia dziecka	98	88 000
3.	Dodatek z tytułu opieki nad dzieckiem w okresie korzystania z urlopu wychowawczego	479	184 445
4.	Dodatek z tytułu samotnego wychowywania dziecka	486	84 550
5.	Dodatek z tytułu kształcenia i rehabilitacji dziecka niepełnosprawnego	519	41 040
6.	Dodatek z tytułu rozpoczęcia roku szkolnego	1 181	118 100
7.	Dodatek z tytułu wychowywania dziecka w rodzinie wielodzietnej	3 877	310 160
Dodatek z tytułu podjęcia nauki w szkole poza miejscem zamieszkania			

8.	na podjęcie wydatków związanych z zamieszkiwaniem w miejscowości, w której znajduje się siedziba szkoły	171	15 390
9.	na pokrycie wydatków związanych z dojazdem do miejscowości, w której znajduje się siedziba szkoły	2 919	145 950
10.	zasilek pielęgnacyjny	3 920	599 760
11.	świadczenie pielęgnacyjne	1 177	609 585
Jednorazowe zapomogi z tytułu urodzenia dziecka			
12.	Jednorazowa zapomoga z tytułu urodzenia dziecka (przyznawana niezależnie od dochodu)	166	166 000
Składki na ubezpieczenie emerytalno - rentowe			
14.	Składki na ubezpieczenie emerytalno- rentowe	339	47 122

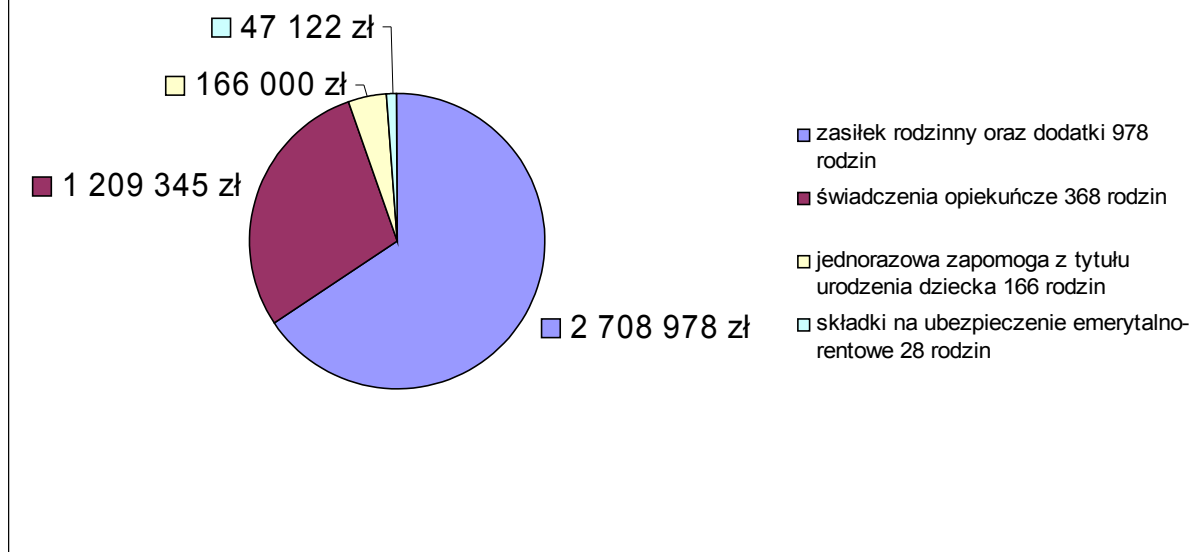
Źródło : opracowanie własne

ogółem 4 084 323

Ze świadczeń rodzinnych skorzystało 1 246 rodzin. Obserwowalny jest nieznaczny spadek liczby rodzin pobierających świadczenia rodzinne, spowodowane jest to ubieganiem się o zasiłki rodzinne poza granicami kraju.

Wykres nr 4

Świadczenia rodzinne wypłacone w 2012 roku



Opracowanie własne

VII. FUNDUSZ ALIMENTACYJNY

Świadczenia z funduszu alimentacyjnego przysługują w wysokości bieżąco ustalonych alimentów, jednakże **nie wyższej niż 500 zł miesięcznie**.

Przyznanie prawa do świadczeń z funduszu alimentacyjnego uzależnione jest od spełnienia kryterium dochodowego. Świadczenia te przysługują, jeżeli **dochód rodziny w przeliczeniu na osobę w rodzinie nie przekracza kwoty 623 zł**.

Do świadczenia z funduszu alimentacyjnego ma prawo osoba uprawniona do alimentów od rodzica na podstawie tytułu wykonawczego pochodzącego lub zatwierdzonego przez sąd, jeżeli egzekucja okazała się bezskuteczna. Bezskuteczność egzekucji w rozumieniu w/w ustawy oznacza egzekucję, w wyniku której w okresie ostatnich dwóch miesięcy nie wyegzekwowano pełnej należności z tytułu zaległych i bieżących zobowiązań alimentacyjnych.

Świadczenie z funduszu alimentacyjnego przysługuje osobie uprawnionej do 18 roku życia, albo gdy się uczy w szkole lub w szkole wyższej do 25 roku życia, albo w przypadku posiadania orzeczenia o znacznym stopniu niepełnosprawności – bezterminowo.

Tabela nr 3 Struktura wydatków na fundusz alimentacyjny w roku 2012

--	--	--	--

lp	Świadczenie	liczba świadczeń	kwota wypłaconych świadczeń w zł.
fundusz alimentacyjny			
1.	Świadczenia z funduszu alimentacyjnego	1052	360 351

Źródło : opracowanie własne

W zakresie świadczeń z funduszu alimentacyjnego liczba osób uprawnionych utrzymuje się na tym samym poziomie co w latach poprzednich. Nastąpił natomiast wzrost kwot zasądzonych alimentów.

Gminny Ośrodek pomocy Społecznej w Zakliczynie w roku 2012 wydał łącznie 97 decyzje dotyczące świadczeń z funduszu alimentacyjnego.

Dłużnicy alimentacyjni

Dłużnik alimentacyjny jest zobowiązany do zwrotu organowi właściwemu należności w wysokości świadczeń wypłaconych z funduszu alimentacyjnego osobie uprawnionej łącznie z ustawowymi odsetkami.

Kwota zwrócona przez dłużników alimentacyjnych wynosiła **56 234 zł.**

15 dłużników posiada zadłużenie powyżej 30 tys. zł.

Ośrodek prowadzi liczną dokumentację współpracy z komornikami oraz innymi instytucjami w zakresie prowadzonych postępowań administracyjnych.

W ramach działań wobec dłużników alimentacyjnych wysłano około **125** pism do różnych instytucji.

GOPS przekazuje również do Biura Informacji Gospodarczej w Warszawie informacje o zobowiązaniach dłużnika alimentacyjnego w razie powstania zaległości za okres dłuższy niż 6 miesięcy.

VIII. REALIZACJA PROJEKTU „CZAS NA AKTYWNOŚĆ W ZAKLICZYNIE,,

Od stycznia 2008 roku GOPS realizuje projekt systemowy „Czas na aktywność w Zakliczynie” współfinansowany ze środków Europejskiego Funduszu Społecznego w ramach Programu Operacyjnego Kapitał Ludzki (Priorytet VII Promocja Integracji Społecznej. Działanie 7.1- Rozwój i upowszechnianie aktywnej integracji, Poddziałanie 7.1.1- Rozwój i upowszechnianie aktywnej integracji przez ośrodki pomocy społecznej).

Tabela nr 4 Struktura wydatków projektu w roku 2012

Budżet projektu POKL „Czas na aktywność w Zakliczynie w roku 2012	
Łączny budżet projektu	197 760
Dotacja z EFS	170 133
Wkład własny (zasiłki celowe, zasiłki specjalne celowe dla uczestników projektu)	27 627

Źródło: opracowanie własne

Celem Projektu było zmniejszenie zjawiska wykluczenia społecznego poprzez kompleksowe działania o charakterze psychologicznym, edukacyjno-szkoleniowym oraz praca socjalna polegająca na zawieraniu kontraktów socjalnych.

Projekt był skierowany do 18 osób bezrobotnych, poszukujących pracy, nieaktywnych zawodowo i rolników będących klientami Ośrodka. Zawarto 18 kontraktów socjalnych, działania ukierunkowane były na aktywizację klienta i jego całą rodzinę.

W ramach projektu systemowego „Czas na aktywność w Zakliczynie” wobec beneficjentów zastosowano instrumenty aktywnej integracji jak:

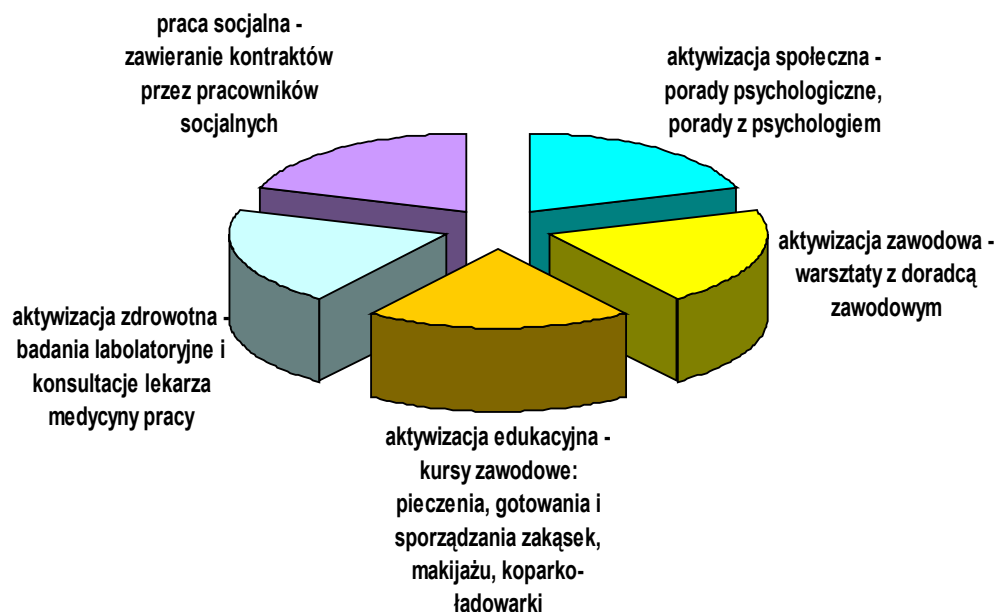
1. warsztaty aktywnego poszukiwania pracy prowadzone przez doradcę zawodowego
2. trening umiejętności psychospołecznych prowadzony przez psychologa
3. trening umiejętności wychowawczych prowadzony przez pedagoga
4. kursy zawodowe: pieczenia, gotowania i sporządzania zakąsek, kurs makijażu oraz kurs koparko- ładowarki.
5. badanie laboratoryjne i konsultacje lekarza medycyny pracy w ramach projektu.

W ramach projektu zatrudniono 3 pracowników socjalnych jako wzmocnienie instytucji pomocy społecznej, jej skuteczności funkcjonowania, podnoszenie standardu świadczonych usług.

Pracownicy wykonywali obowiązki zawodowe zarówno na rzecz beneficjentów projektu jak i pozostałych klientów GOPS w ramach upowszechniania pracy socjalnej.

Schemat nr 2 Zastosowane instrumenty aktywnej integracji w roku 2012

Zastosowane instrumenty aktywnej integracji w ramach projektu "Czas na aktywność w Zakliczynie" w 2012 roku



IX. PRACE SPOŁECZNIE - UŻYTECZNE

Prace społecznie – użyteczne są organizowane dla bezrobotnych bez prawa do zasiłku i korzystających ze świadczeń pomocy społecznej przez Ośrodek Pomocy Społecznej na podstawie porozumienia zawartego pomiędzy Urzędem Pracy a gminą w wymiarze 10 godzin w tygodniu na rzecz mieszkańców gminy. Bezrobotny wykonujący prace społecznie użyteczne zatrzymuje status osoby bezrobotnej, przysługuje jej wynagrodzenie nie mniej niż 6 zł. za godzinę. Urząd Pracy refunduje 60 % kosztu zatrudnienia za każdą przepracowaną godzinę.

Ośrodek Pomocy Społecznej w 2012 r zatrudniał 5 osób przez okres 7 miesięcy. Wydatkowano kwotę **14 308 zł.**

PUP – 8 585 zł.

GOPS – 5 723 zł.

X. PROGRAM „PRZECIWDZIAŁANIE PRZEMOCY W RODZINIE „

Głównym celem „Programu „ jest przeciwdziałanie przemocy w rodzinie oraz zwiększenie skuteczności działań interwencyjnych wobec osób stosujących przemoc jak również ofiar przemocy. Program jest realizowany głównie z powodu wymogu ustawy z dnia 29 lipca 2005 r o przeciwdziałaniu przemocy w rodzinie(Dz. U. Nr 180, poz. 1493) oraz ustawy z dnia 12 marca 2004 r o pomocy społecznej (Dz. U. z 2013 r , poz. 182).

Program jest realizowany poprzez:

1. diagnozowanie problemu przemocy w rodzinie,
2. rozpowszechnianie informacji o instytucjach oraz możliwościach udzielania pomocy,
3. monitorowanie rodzin dotkniętych przemocą w rodzinie,
4. podejmowanie działań interwencyjnych wobec osób dotkniętych przemocą,
5. dystrybucja ulotek i informacji na temat przemocy i jej skutków,
6. kontynuowanie działalności Gminnego Punktu Konsultacyjno- Informacyjnego(psycholog, radca prawny),
7. podejmowanie działań w oparciu o procedurę „ Niebieska Karta”

Z tej formy pomocy skorzystało **73 osób** i wydatkowano kwotę **23 023 zł**

Środki wojewody - **11 481 zł.**

Środki własne - **11 542 zł.**

opracowała
Zuzanna Filipiska
Kierownik GOPS